

Opstartingsids

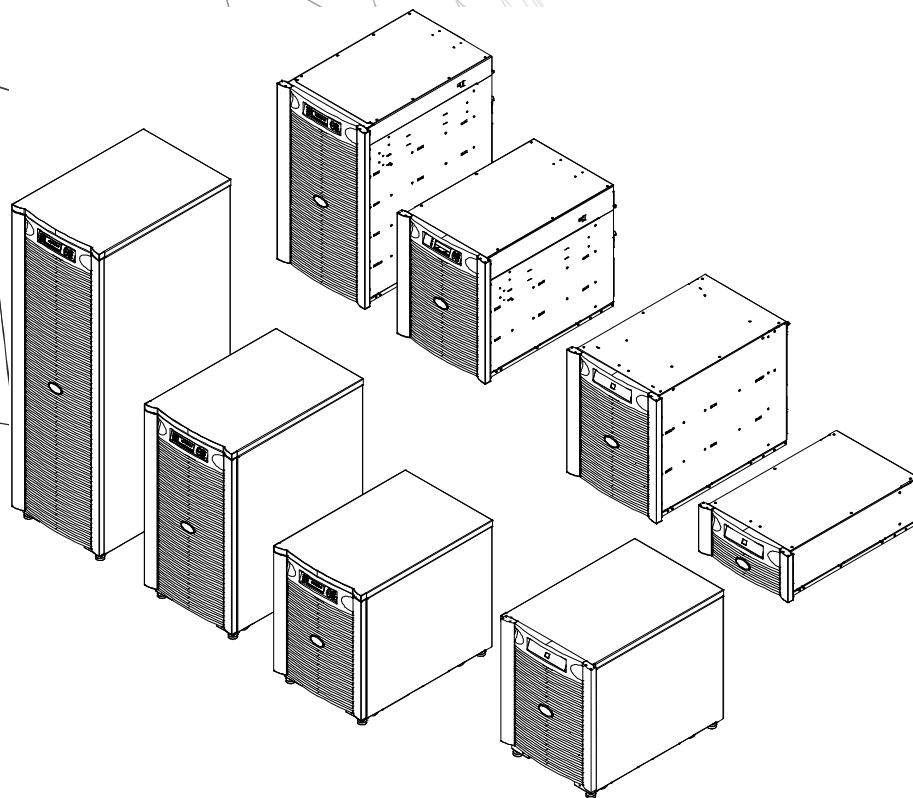
Symmetra® LX

Toren

Rackmontage

UPS-modellen
200 V, 4-8 kVA
208/240 V, 4-8 kVA
220/230/240 V, 4-8 kVA

200 V, 4-16 kVA
208/240 V, 4-16 kVA
220/230/240 V, 4-16 kVA



Belangrijke veiligheidsmededelingen

BEWAAR DEZE INSTRUCTIES - Deze handleiding bevat belangrijke instructies die moeten worden gevolgd tijdens installatie en onderhoud van de APC™ door Schneider Electric apparatuur en batterijen.

Lees de instructies aandachtig door. Zorg dat u bekend bent met het apparaat voordat u het probeert te installeren, te gebruiken, te repareren of te onderhouden. Overal in deze handleiding en op de apparatuur kunnen de volgende speciale berichten voorkomen om te waarschuwen voor potentiële gevaren of om de aandacht te vestigen op informatie die de procedure verduidelijkt of vereenvoudigt.



De toevoeging van dit symbool aan een Gevaar of Waarschuwing veiligheidslabel geeft aan dat een elektrisch gevaar bestaat dat lichamelijk letsel tot gevolg kan hebben als de instructies niet worden opgevolgd.



Dit is het symbool voor veiligheidswaarschuwingen. Het wordt gebruikt om u te wijzen op risico's die persoonlijk letsel tot gevolg kunnen hebben. Houd u aan alle veiligheidsberichten die naast dit symbool staan, om letsel of overlijden te voorkomen.

GEVAAR

GEVAAR duidt op een gevaarlijke situatie die onmiddellijk, als zij niet wordt voorkomen, zal leiden tot de dood of ernstig letsel.

WAARSCHUWING

WAARSCHUWING wijst op een potentiële gevaarlijke situatie die, indien niet vermeden, kan resulteren in de dood of ernstig letsel.

LET OP

LET OP wijst op een potentiële gevaarlijke situatie die, indien niet vermeden, kan resulteren in licht of matig letsel.

MELDING

MELDING worden gebruikt om praktijken aan te geven die geen verband houden met lichamelijk letsel.

Richtlijnen voor productgebruik



<18 kg
<40 lb



18-32 kg
40-70 lb



32-55 kg
70-120 lb



>55 kg
>120 lb



Veiligheidsvoorschriften en algemene informatie

Inspecteer de inhoud van de verpakking bij ontvangst.

Breng de transporteur en de wederverkoper van eventuele schade op de hoogte.

- Dit apparaat is bedoeld voor gebruik op een locatie met beperkte toegang.
- Leef alle nationale en regionale elektrische voorschriften na.
- Alle bedrading dient door een gekwalificeerde elektricien te worden uitgevoerd.
- Werk onder gevaarlijke omstandigheden niet alleen.
- **Veranderingen en modificaties aan dit apparaat die niet uitdrukkelijk door Schneider Electric IT Corporation zijn goedgekeurd kunnen de garantie tenietdoen.**
- Deze UPS is uitsluitend bedoeld voor gebruik binnen gebouwen.
- Gebruik dit toestel niet in direct zonlicht, in contact met vloeistoffen of in extreem stoffige of vochtige omstandigheden.
- Zorg ervoor dat de luchtopeningen in de UPS niet worden geblokkeerd. Zorg voor voldoende ruimte voor een goede ventilatie.
- Sluit een UPS met een op de fabriek gemonteerd netsnoer direct aan op een stopcontact. Gebruik geen overspanningsbeveiligingen of verlengsnoeren.
- Deze apparatuur is zwaar. Gebruik altijd veilige heftechnieken die geschikt zijn voor het gewicht van de apparatuur.
- De batterijen zijn zwaar. Verwijder de batterijen voordat u de UPS en externe batterijpakken (XLBP's) in een rek monteert.
- Installeer in rekconfiguraties XLBP's altijd onderin. De UPS moet boven de XLBP's worden geïnstalleerd.
- Installeer randapparatuur altijd boven de UPS in rekconfiguraties.

Elektrische veiligheid

- Raak geen enkele metalen connector aan voordat de stroom is uitgeschakeld.
- Voor modellen met een vast bedrade invoer moet de aansluiting op het lichtnet worden uitgevoerd door een elektricien.
- Alleen 230 V-modellen: Om te voldoen aan de EMC-richtlijn voor in Europa verkochte producten mogen de aan de UPS bevestigde snoeren niet meer dan 10 meter lang zijn.
- De beschermende aardgeleider voor de UPS voert de lekstroom van de lasten (computerapparatuur) af. Er moet een geïsoleerde aardgeleider worden aangebracht als onderdeel van het takcircuit dat stroom naar de UPS toevoert. De geleider moet dezelfde dikte en isolatiemateriaal hebben als de gearde en ongearde voedingsgeleiders van het takcircuit. De geleider is meestal groen, met of zonder een gele streep.
- Lekstroom voor een insteekbare UPS van type A kan 3,5 mA overschrijden wanneer een afzonderlijke aardingsklem wordt gebruikt.
- De aardgeleider van de UPS-ingang moet correct verbonden zijn met beschermende aarde op het servicepaneel.
- Als de UPS-ingangsstroom wordt geleverd door een afzonderlijk afgeleid systeem, moet de aardgeleider correct zijn verbonden met de stroomtransformator of de motorgeneratorset.

Veiligheid van de bedrading

- Vergewis u ervan dat alle elektrische circuits en de laagspanningscircuits (stuurcircuits) spanningsloos en vergrendeld zijn alvorens kabels te installeren of aansluitingen te maken in de aftakkast of op de UPS.
- Alle bedrading dient door een gekwalificeerde elektricien te worden uitgevoerd.
- Kies de draaddikte en de stekkers overeenkomstig de nationale en lokale regelgeving.
- De bedrading moet worden goedgekeurd door een lokale inspecteur.
- Trekontlasting is vereist voor alle bedrading (geleverd bij geselecteerde producten). Klembare trekontlastingen zijn aanbevolen.
- Alle openingen die toegang geven tot UPS-bedradingsterminals moeten worden afgedekt. Als dit niet gebeurt, kan dit tot lichamelijk letsel of schade aan de apparatuur leiden.

Veiligheid bij loskoppeling van de stroom

- De UPS bevat interne batterijen en kan een schokgevaar opleveren, zelfs wanneer deze is losgekoppeld van AC- en DC-stroom.
- De AC- en DC-uitgangen kunnen op elk moment worden geactiveerd met afstandsbediening of automatische besturing.
- Voer de volgende taken uit voordat u de apparatuur installeert, onderhoudt of repareert:
 - Zet de aan/uit-schakelaar in de stand UIT
 - Zet de hoofdonderbreker in de stand UIT.
 - Koppel alle batterijmodules los.
 - Koppel indien aanwezig de externe batterijkast los.
 - Koppel de netspanning en vertakkingsschakeling los

Veiligheid van de batterij

- Vervang batterijen alleen door batterijen met hetzelfde nummer en van hetzelfde type.
- De batterij gaat meestal twee tot vijf jaar mee. De levensduur van een batterij hangt af van de omgevingsfactoren. Verhoogde omgevingstemperaturen, netspanning van slechte kwaliteit en frequente ontladingen van korte duur verkorten de levensduur van batterijen. Batterijen moeten vóór het einde van de levensduur worden vervangen.
- Vervang de batterijen onmiddellijk wanneer het toestel aangeeft dat vervanging van de batterij noodzakelijk is.
- APC™ Schneider Electric maakt gebruik van onderhoudsvrije verzegelde loodzuuraccu's. Bij normaal gebruik is er geen contact met de interne componenten van de batterij. Overladen, oververhitting of ander verkeerd gebruik van batterijen kan leiden tot ontlading van batterijelektrolyt. Vrijgekomen elektrolyt is giftig en kan schadelijk zijn voor de huid en de ogen.
- LET OP: Verwijder sieraden zoals kettingen, polshorloges en ringen voordat u de batterijen installeert of vervangt. Gebruik gereedschap met geïsoleerde handvatten. Hoge kortsluitingsstroom door geleidende materialen kan ernstige brandwonden veroorzaken.
- LET OP: Gooi accu's niet weg door ze in brand te steken. De batterijen kunnen ontploffen.
- LET OP: Open of wijzig accu's niet. Vrijgekomen materiaal is schadelijk voor de huid en ogen en kan giftig zijn.

Algemene informatie

- Het model- en serienummer vindt u op een klein etiket achterop. Bij sommige modellen zit er nog een etiket op het frame onder de voorklep.
- Gebruikte batterijen moeten altijd worden gerecycled.
- Recycle de verpakkingsmaterialen of bewaar ze om ze opnieuw te kunnen gebruiken.

Installatie

GEVAAR

RISICO OP ELEKTRISCHE SCHOK.

- Leef alle nationale en regionale elektrische voorschriften na.
- De bedrading dient door een gekwalificeerde elektricien te worden uitgevoerd.
- Lees en volg alle veiligheids- en installatie-instructies in deze handleiding.

Het niet opvolgen van deze instructies kan leiden tot schade aan apparatuur, persoonlijk letsel of overlijden.

LET OP

RISICO OP ELEKTRISCHE SCHOK.

- Ontkoppel de stroomonderbreker van het stroomnet voordat u het apparaat of de aangesloten apparatuur installeert of onderhoudt.
- Ontkoppel de apparatuur van het apparaat voordat u onderhoud aan apparatuur uitvoert.
- De AC- en DC-uitgangen kunnen op elk moment worden geactiveerd met afstandsbediening of automatische besturing.
- Gebruik de UPS niet als veiligheidsonderbreker.

Het niet naleven van deze instructies heeft mogelijk licht of middelmatig letsel tot gevolg.

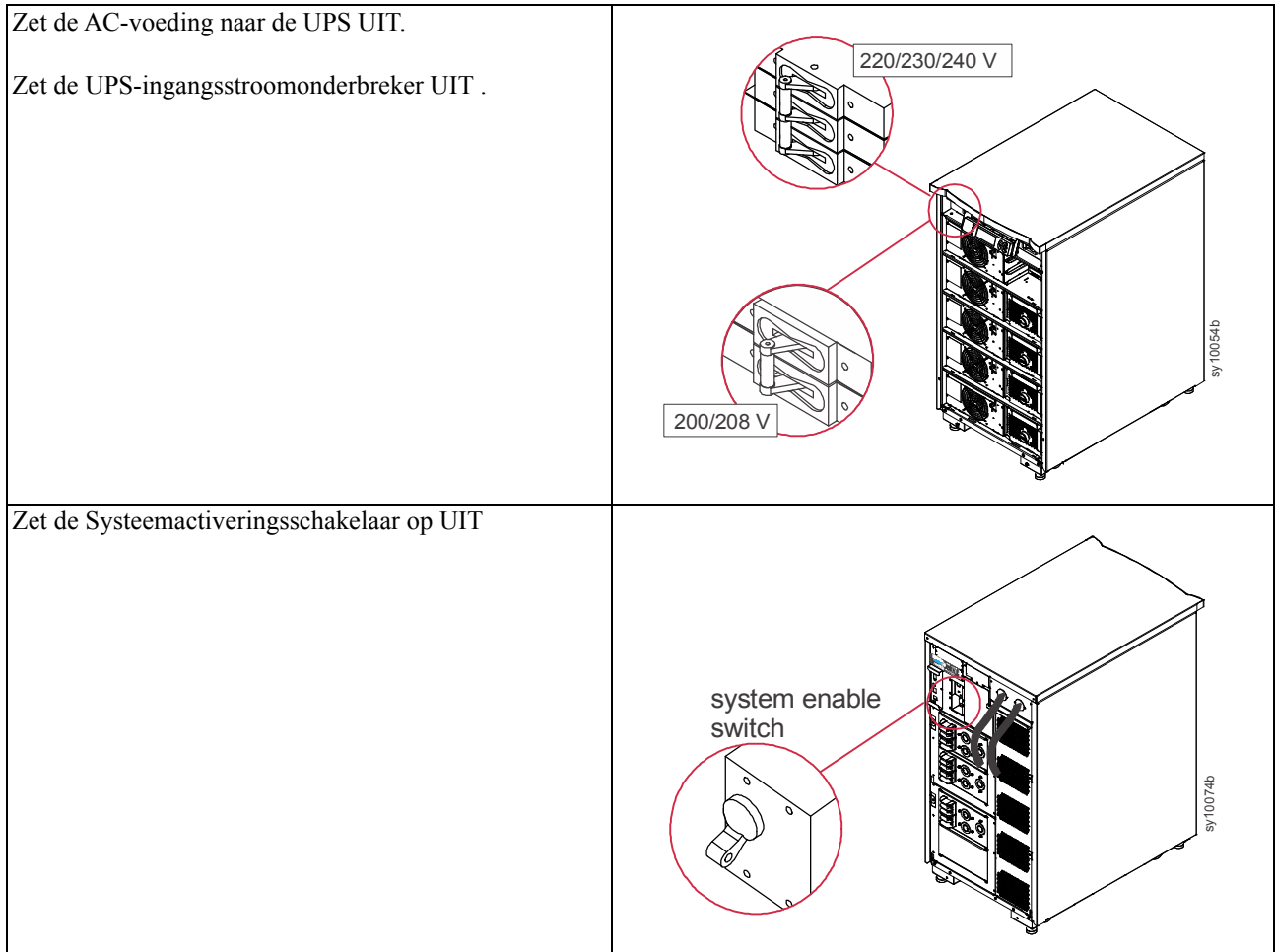
LET OP

RISICO OP ELEKTRISCHE SCHOK.

- De diameter van de draad moet voldoen aan de vereiste stroomcapaciteit en nationale en lokale elektriciteitsregels.
- Gebruik klembare trekontlastingsvoorzieningen die bij het apparaat worden geleverd.
- De UPS moet zijn aangesloten op netstroom, voorzien van een stroomonderbreker als opgegeven in onderstaande tabellen.
- Aanbevolen ingang schroeftorsie: 16 lbf-in (2 Nm).
- Nadat de bedrading is voltooid, moeten alle openingen in de bedradingseenheid worden afgedekt.

Het niet naleven van deze instructies heeft mogelijk licht of middelmatig letsel tot gevolg.

Schakel de stroom naar de UPS Uit



Installeer Symmetra LX

Raadpleeg de Fysieke Installatiehandleiding van de Symmetra LX UPS voor installatie-instructies voor UPS en randapparatuur.

Raadpleeg de Symmetra LX Extended Run Cabinet Fysieke Installatiehandleiding voor installatie-instructies voor Extended Run Cabinet.

Elektrische aansluitingen

⚠ GEVAAR

RISICO OP ELEKTRISCHE SCHOK.

- Leef alle nationale en regionale elektrische voorschriften na.
- De bedrading dient door een gekwalificeerde elektricien te worden uitgevoerd.
- Lees en volg alle veiligheids- en installatie-instructies in deze handleiding.
- Lees en volg alle veiligheids- en installatie-instructies in handleidingen waarnaar in deze handleiding wordt verwezen.

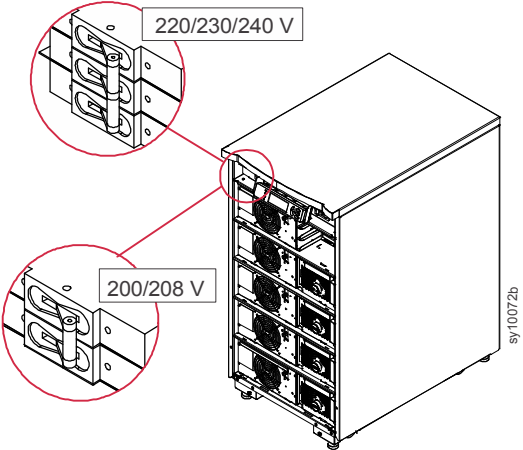
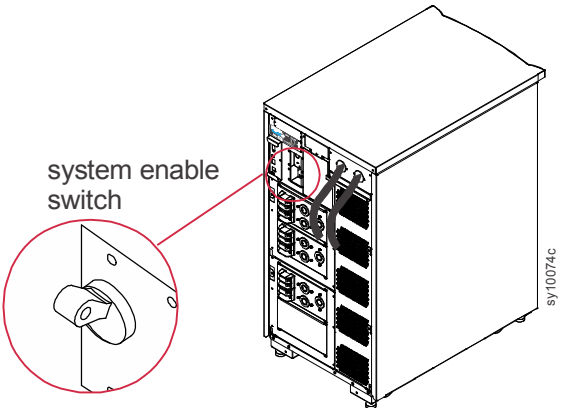
Het niet opvolgen van deze instructies kan leiden tot schade aan apparatuur, persoonlijk letsel of overlijden.

Symmetra LX bedrading

Raadpleeg de Symmetra LX Elektrische Installatiehandleiding voor input en output stroomaansluitingen.

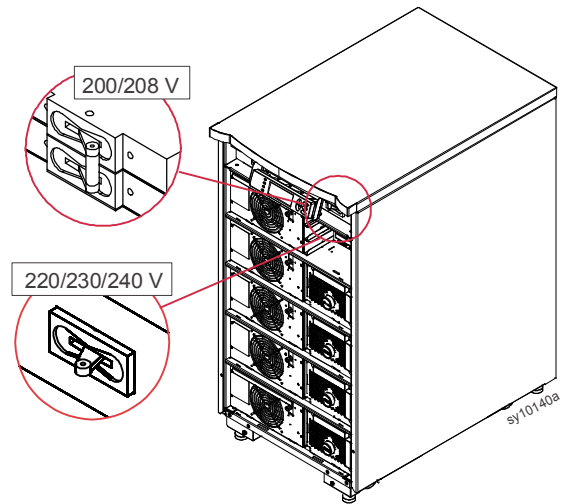
Systeeminstallatie checklist

Raadpleeg de Symmetra LX Fysieke Installatiehandleiding en de Symmetra LX Elektrische Installatiehandleiding voor gedetailleerde instructies.

Ontkoppel alle apparatuur die op de UPS is aangesloten.	
Controleer of alle in het rek gemonteerde onderdelen correct in het rek zijn bevestigd.	
Controleer of de voedingsmodules, batterijmodules en intelligence modules correct zijn geïnstalleerd.	
Controleer of de PowerView aangesloten is op een Intelligente Module (IM).	
Zet de spanning van de UPS op het lichtnet AAN	
Zet de ingangsstroomonderbreker en de systeem schakelaar AAN.	
	
Tijdens de eerste keer opstarten zijn klikgeluiden mogelijk hoorbaar.	
Tijdens de eerste keer opstarten kan de PowerView diagnostische berichten weergeven. Negeer deze berichten.	
Druk op de 'Esc'-toets op de PowerView tot het bewakingsscherm wordt weergegeven.	
Ga na of de ingangsspanning, V_{in} , overeenkomt met de spanning van uw aftakcircuit (netspanning).	

Systeminstallatie checklist vervolg

Schakel de onderhoudsbypassschakelaar in (ON).



Negeer alle LED-indicatoren of diagnoseberichten op de PowerView.

Druk op de 'Esc'-toets op de PowerView tot het bewakingsscherm wordt weergegeven.

Ga na of de ingangsspanning, V_{in} , overeenkomt met de spanning van uw aftakcircuit (netspanning).

Test de REPO-schakelaar.

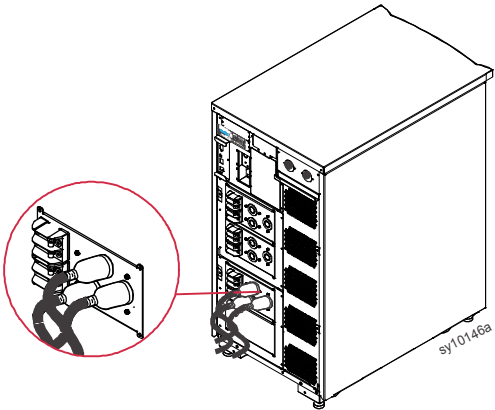
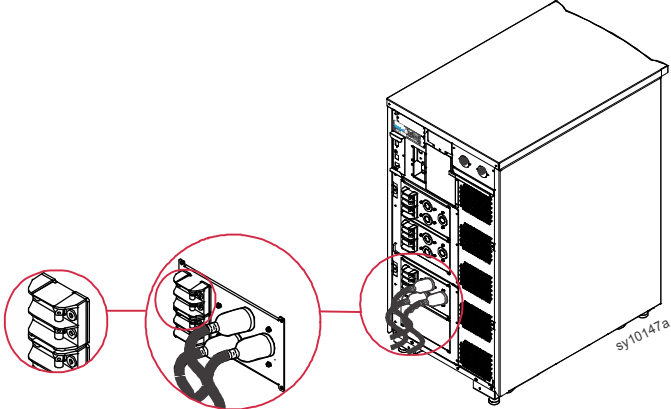
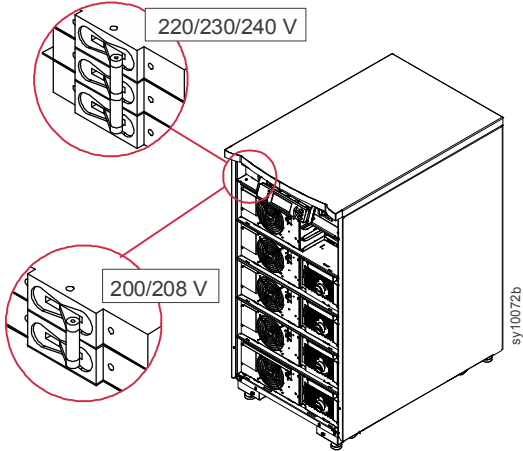
De systeemactiveringsschakelaar moet naar de stand standby gaan en het systeem moet volledig worden uitgeschakeld.

Schakel de ingangsschakelaar, de systeemvrijgave-schakelaar en de onderhouds bypass-schakelaar UIT.

Stelsysteem Opstarten

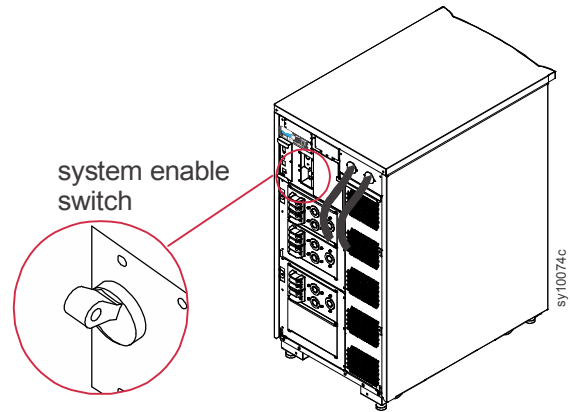
Raadpleeg de Symmetra Bedieningshandleiding voor gedetailleerde informatie.

Schakel de UPS in

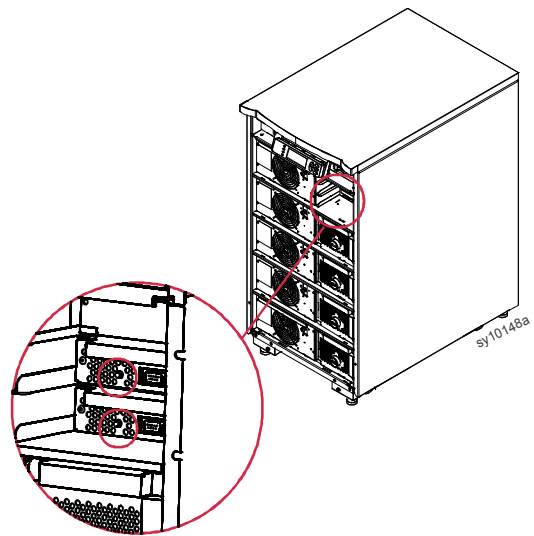
<p>Zet de AC utility power (het lichtnet) AAN.</p>	<p>Zet de stroomonderbrekers AAN voor alle aangesloten apparatuur.</p> <p>Indien aangesloten apparatuur bedraad is, controleert u dat de uitgangsonderbrekers in het schakelbord ingeschakeld zijn (AAN).</p>	 <p>The diagram shows a Symmetra sy10146a UPS unit. A red circle highlights the output switchboard on the left side of the unit, which is connected to the main power distribution panel.</p>
<p>Als aangesloten apparatuur is aangesloten op de UPS, controleer dan of elke UPS PDU-uitgangsstroomonderbreker is ingeschakeld (AAN)</p>	 <p>The diagram shows a Symmetra sy10147a UPS unit. Two red circles highlight the output switchboard and the PDU units on the right side of the unit, indicating that they should be checked for being turned on.</p>	
<p>Zet de ingangsstroomonderbreker AAN.</p>	 <p>The diagram shows a Symmetra sy10072b UPS unit. Two red circles highlight the input switchboard on the left side of the unit. The top circle is labeled '220/230/240 V' and the bottom circle is labeled '200/208 V', indicating the voltage settings for the input circuit breaker.</p>	

Zet de UPS voortgezet aan.

Zet de UPS-systeemactiveringsschakelaar op AAN.



Om de UPS te starten wanneer er geen AC-voeding is (netspanning), houdt u de koude start knoppen vier seconden ingedrukt.



PowerView-schermen instellen

<p>Nadat de PowerView de eerste diagnostiek heeft doorlopen tijdens het opstarten van het systeem, kunnen bewakingsschermen met bedrijfsparameters worden ingesteld.</p>	<div style="border: 1px solid black; padding: 5px; width: fit-content;"> <p>Chg 100% Load 000% 220 Vin 000 Vout 60 Hz Runtime: 00hr 30min</p> </div>								
<p>Stel de uitgangsspanning in.</p> <p>Druk op de 'Esc'-knop tot het Hoofdmenu verschijnt. Gebruik de pijltjesknoppen up/down om door de opties van het hoofdmenu te bladeren. Selecteer Setup en druk op ENTER.</p>	<div style="border: 1px solid black; padding: 5px; width: fit-content;"> <table style="width: 100%; border-collapse: collapse;"> <tr> <td style="width: 50%;">Control</td> <td style="width: 50%;">Logging</td> </tr> <tr> <td>Status</td> <td>Display</td> </tr> <tr> <td>>Setup</td> <td>Diags</td> </tr> <tr> <td>Accessories</td> <td>Help</td> </tr> </table> </div>	Control	Logging	Status	Display	>Setup	Diags	Accessories	Help
Control	Logging								
Status	Display								
>Setup	Diags								
Accessories	Help								
<p>Gebruik de pijltjesknoppen up/down om door de opties van het hoofdmenu te bladeren. Selecteer Other en druk op ENTER.</p>	<div style="border: 1px solid black; padding: 5px; width: fit-content;"> <table style="width: 100%; border-collapse: collapse;"> <tr> <td style="width: 50%;">Settings</td> <td style="width: 50%;">Alarms</td> </tr> <tr> <td>Shutdown</td> <td>Bypass</td> </tr> <tr> <td>Defaults</td> <td>Copy</td> </tr> <tr> <td>Output Freq</td> <td>>Other</td> </tr> </table> </div>	Settings	Alarms	Shutdown	Bypass	Defaults	Copy	Output Freq	>Other
Settings	Alarms								
Shutdown	Bypass								
Defaults	Copy								
Output Freq	>Other								
<p>Als u de uitgangsspanning voor een specifieke toepassing wilt wijzigen, gebruikt u de pijltjesknoppen up/down om door de opties te bladeren. Selecteer Output De cursor gaat naar de voltage opties. Gebruik de pijltjesknoppen om up/down door de opties van de voltage opties te bladeren. Selecteer de benodigde spanning en druk op ENTER.</p>	<div style="border: 1px solid black; padding: 5px; width: fit-content;"> <p>Self Test : Enabled UPS ID : UPS_IDEN Vout Reporting : Auto >Output : 208V</p> </div>								
<p>Zet alle aangesloten apparatuur AAN.</p> <p>Schakel de Symmetra LX in alvorens deze procedure uit te voeren. Druk op de 'Esc'-knop tot het Hoofdmenu verschijnt. Gebruik de pijltjesknoppen up/down om door de opties van het hoofdmenu te bladeren. Selecteer Control en druk op ENTER.</p>	<div style="border: 1px solid black; padding: 5px; width: fit-content;"> <table style="width: 100%; border-collapse: collapse;"> <tr> <td style="width: 50%;">Control</td> <td style="width: 50%;">Logging</td> </tr> <tr> <td>Status</td> <td>Display</td> </tr> <tr> <td>>Setup</td> <td>Diags</td> </tr> <tr> <td>Accessories</td> <td>Help</td> </tr> </table> </div>	Control	Logging	Status	Display	>Setup	Diags	Accessories	Help
Control	Logging								
Status	Display								
>Setup	Diags								
Accessories	Help								
<p>Gebruik de pijltjesknoppen up/down om door de opties te bladeren. Selecteer UPS-uitvoer inschakelen (UPS Output ON) en druk op ENTER. OPMERKING: Mogelijk moet u naar een tweede pagina scrollen.</p>	<div style="border: 1px solid black; padding: 5px; width: fit-content;"> <p>Graceful Turn On Start Runtime Cal >Turn UPS Output On</p> </div>								
<p>Selecteer YES (ja) om de keuze te bevestigen.</p>	<div style="border: 1px solid black; padding: 5px; width: fit-content;"> <p>Confirm: Turn UPS On Cancel >Yes, Turn UPS On</p> </div>								
<p>Er kunnen klikgeluiden hoorbaar zijn en dit bericht kan verschijnen. OPMERKING: Mogelijk ziet u een of meer "override"-waarschuwingen. Selecteer dan Start Now.</p>	<div style="border: 1px solid black; padding: 5px; width: fit-content;"> <p>UPS HAS BEEN COMMANDED TO TURN POWER ON</p> </div>								

Wanneer dit bericht verschijnt, duurt het 90 seconden voordat de LED Load On gaat branden.

UPS LOAD IS ON
Press any key...

APC™ per Schneider Electric Wereldwijde klantenondersteuning

De klantenondersteuning staat voor dit en elk ander product van Symmetra® by Schneider Electric gratis ter beschikking en kan op de volgende manieren bereikt worden:

- Bezoek de website van APC by Schneider Electric, www.apc.com om in de APC-kennisbank documenten te bekijken en om vragen voor te leggen aan de klantenondersteuning.
 - **www.apc.com** (Hoofdzetel van de firma)
Ga naar de gelokaliseerde websites van APC by Schneider Electric voor specifieke landen; elke website geeft informatie over klantenondersteuning.
 - **www.apc.com/support/**
Wereldwijde ondersteuning met de APC Kennisbank en ondersteuning via het internet (e-ondersteuning).
- Neem telefonisch of per e-mail contact op met de klantenondersteuning van APC by Schneider Electric.
 - Lokale, landspecifieke centra: ga naar **www.apc.com/support/contact** voor contactinformatie.
 - Neem contact op met de vertegenwoordiger van APC by Schneider Electric of met andere distributeurs waar u uw product van APC by Schneider Electric gekocht hebt voor informatie over het verkrijgen van lokale klantenondersteuning.

© 2018 APC by Schneider Electric. APC, het APC-logo, Smart-UPS en Symmetra zijn eigendom van Schneider Electric Industries S.A.S. of hun gelieerde ondernemingen. Alle andere handelsmerken zijn het eigendom van de betreffende merkhouders.