



by Schneider Electric

Easy UPS z podręcznikiem użytkownika Seria BV 500VA, 650VA, 800VA, 1000VA

Informacje ogólne i dotyczące bezpieczeństwa INSTRUKCJE NALEŻY ZACHOWAĆ –

W niniejszym podręczniku znajdują się ważne instrukcje, których należy przestrzegać podczas montażu, obsługi i konserwacji systemu. Zawartość opakowania należy sprawdzić przy odbiorze. W razie stwierdzenia jakichkolwiek uszkodzeń należy powiadomić przewoźnika i sprzedawcę.

- Zasilacz jest przeznaczony do użytku wyłącznie w pomieszczeniach zamkniętych.
- Gniazdo zasilania sieciowego, zasilające UPS należy zainstalować w pobliżu UPS i powinno być łatwo dostępne.
- UPS należy podłączyć do uziemionego gniazda sieciowego.

PRZESTROGA

SIARKOWODÓR I NADMIERNE ZADYMNIENIE

- Po zakończeniu żywotności przydatności serwisowej akumulatory należy wymienić.
- Akumulatory należy wymienić, gdy urządzenie wskaże, że wymiana jest konieczna.
- Podczas wymiany akumulatorów, należy je wymienić na nowe, tej samej ilości i tego samego rodzaju, jak oryginalnie zainstalowane w urządzeniu.

Nieprzestrzeżenie podanych instrukcji może spowodować mniejsze lub średnie obrażenia albo uszkodzenie urządzenia.

- Serwisowanie akumulatorów powinno być wykonywane lub nadzorowane przez personel dysponujący odpowiednią wiedzą w zakresie akumulatorów i wymaganych środków ostrożności.
- Podczas wymiany akumulatora zasilacz UPS musi być wyłączony, a wtyczka zasilania odłączona od gniazda.
- **PRZESTROGA** Nie należy wrzucać akumulatorów do ognia. Akumulatory mogą eksplodować.
- **PRZESTROGA** Wymiana akumulatora na akumulator nieodpowiedniego typu może spowodować jego eksplozję. Zużyte akumulatory należy usunąć zgodnie z instrukcjami.
- Nie należy otwierać lub uszkadzać akumulatorów. Zawierają one trujący i szkodliwy dla skóry i oczu elektrolit.
- **PRZESTROGA** Akumulatory powodują zagrożenie porażeniem elektrycznym i dużym prądem zwarciovym.
- Podczas pracy z akumulatorami należy stosować następujące środki ostrożności.
 - a. Należy zdjąć zegarki, pierścionki lub inne metalowe przedmioty.
 - b. Należy używać narzędzi z izolowanymi uchwytami.
 - c. Należy zakładać gumowe rękawice i buty na gumowej podszewie.
 - d. Na akumulatorach nie wolno kłaść narzędzi ani metalowych części.
 - e. Przed podłączeniem lub odłączeniem zacisków akumulatorów należy odłączyć źródło ładowania.
 - f. Należy określić, czy akumulator nie został przypadkowo uziemiony. Jeśli został przypadkowo uziemiony, należy odłączyć źródło od uziemienia. Kontakt z jakąkolwiek częścią uziemionego akumulatora, może spowodować porażenie prądem elektrycznym. Prawdopodobieństwo wystąpienia porażenia można zmniejszyć, po odłączeniu takiego uziemienia podczas instalacji i konserwacji.

Ostrzeżenie dotyczące częstotliwości radiowych

To jest produkt UPS kategorii C2. Produkt może powodować zakłócenia radiowe w budynkach mieszkalnych, dlatego użytkownik może być zmuszony do podjęcia dodatkowych kroków w celu ich wyeliminowania.

Umieszczanie i włączanie zasilacza

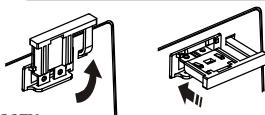
1. Zasilacz Easy UPS należy umieścić tak, aby chronić go przed działaniem:

- Bezpośredniego światła słonecznego
- Zbyt wysokiej temperatury
- Nadmiernej wilgoci
- Nadmierne zakurzenie/zabrudzenie



Do pracy, urządzenie należy umieścić na podłodze.

2. Podłącz akumulator, pociągając uchwyt akumulatora w górę, a następnie wpychając go do urządzenia.



3. Podłączyć sprzęt do zasilacza. Nie należy używać przedłużaczy.

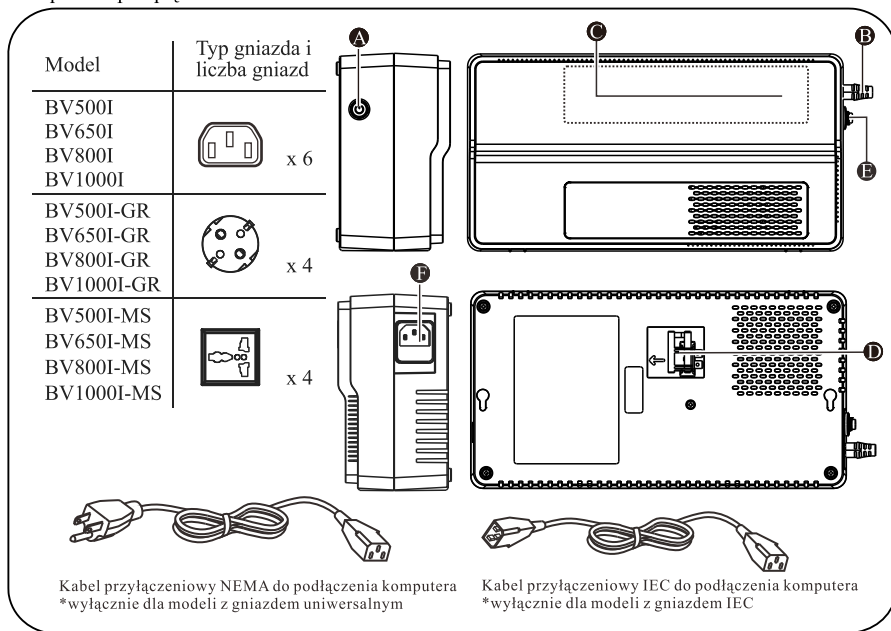
4. Podłączyć przewód zasilający Easy UPS bezpośrednio do gniazda ściennego, a nie do urządzenia przeciwprzepięciowego lub listwy zasilającej.

5. Naciśnij przycisk WŁ./WYŁ., aby włączyć urządzenie.

Zapalona zielona dioda „Power On” potwierdza włączenie zasilacza Easy UPS i jego gotowość do pracy. W celu zapewnienia odpowiedniego czasu pracy zasilacz Easy UPS należy ładować przez co najmniej 6 godzin. Urządzenie to ładuje się za każdym razem, gdy zostanie podłączone do źródła zasilania prądem zmiennym, zarówno gdy jest włączone, jak i wyłączone.

Charakterystyka

- | | |
|--|--|
| A Przycisk WŁ./WYŁ. ze wskaźnikiem | D Złącze akumulatora |
| B Kabel zasilający wejściowy
*wyłącznie dla modeli z gniazdem Schuko | E Bezpiecznik automatyczny
*wyłącznie dla modeli z gniazdem Schuko |
| C Gniazda awaryjnego zasilania akumulatorowego | F Wejście zasilania prądem zmiennym i przeciwprzepięciowe |

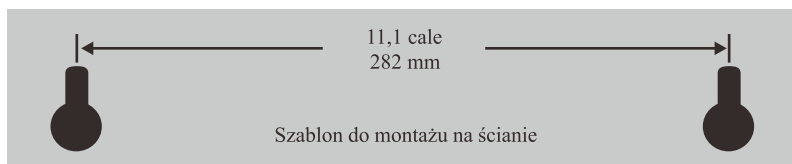


Dane techniczne

Model		BV500I	BV650I	BV800I	BV1000I
Wejście	Napięcie	230 VAC			
	Częstotliwość	50 Hz lub 60 Hz			
	Napięcie przejścia na zasilanie akumulatorowe (przy spadku napięcia)	170 VAC, typowe			
	Napięcie przejścia na zasilanie akumulatorowe (przy przepięciu)	280 VAC, typowe			
Wyjście	Moc zasilacza UPS (całkowita)	500VA / 300W	650VA / 375W	800VA / 450W	1000VA / 600W
	Napięcie przy zasilaniu z akumulatora	Prąd zmienny 230V ± 10%			
	Częstotliwość — zasilanie akumulatorowe	50 Hz / 60 Hz ± 1Hz			
	Czas przejścia	6 ms (typowy)			
Ochrona	Wejście prądu przemiennego Bezpiecznik automatyczny	5A	5A	7A	7A
Akumulator	Typ (bezobsługowy)	12V, 4,5AH ołowiowo-kwasowy	12V, 7AH ołowiowo-kwasowy	12V, 7AH ołowiowo-kwasowy	12V, 9AH ołowiowo-kwasowy
	Przebiegienny czas eksploatacji	Typowa żywotność akumulatora wynosi od trzech do pięciu lat. Mają na nią wpływ czynniki środowiskowe. Wysokie temperatury, duża wilgotność, niska jakość zasilania sieciowego i częste, szybkie rozładowania skracają żywotność akumulatora. Akumulator serii Easy UPS nie jest przeznaczony do wymiany przez użytkownika. Należy skontaktować się z pomocą techniczną firmy SEIT w celu uzyskania listy najbliższych autoryzowanych centrów serwisowych.			
	Typowy czas ładowania	6-8 godz.			
Parametry fizyczne	Waga netto	3,9 kg	4,5 kg	5,3 kg	5,7 kg
	Wymiary (WxSxG)	9,25 cm x 16,05 cm x 30,5 cm			

Montaż na ścianie

- Instalacja w poziomie, użyj 2 śruby w rozstawie 11,1" (282 mm).
- Śruba powinna wystawać od ściany o 5/16" (8 mm).



Kontrolki

Dioda LED	Alarm dźwiękowy	Stan systemu
Wl.	Wyl.	Podłączenie do sieci - zasilacz Easy UPS dostarcza zasilanie prądem zmiennym do podłączonych urządzeń.
	Ciągły sygnał dźwiękowy	Przeciążenie w trybie sieciowym - pobór mocy przez podłączone urządzenia przekracza wydajność urządzenia. Odłącz niektóre urządzenia.
	Stałe sygnały dźwiękowe (co 1/2 sekundy)	Nadmierna temperatura - Urządzenie przegrzewa się i będzie pracować w trybie AVR przez 5 minut. Jeśli temperatura nie zostanie obniżona, Easy UPS wyłączy się. Odłącz niektóre urządzenia.
Wl. (wyl. po 4 sygnałach dźwiękowych)	4 sygnały dźwiękowe co 30 sekund	Zasilanie akumulatorowe - urządzenie Easy UPS dostarcza zasilanie z akumulatora.
Miga	Stałe sygnały dźwiękowe (co 1/2 sekundy)	Niski poziom naładowania akumulatorów - Easy UPS zapewni zasilanie akumulatora, a akumulator jest bliski całkowitemu rozładowaniu.
	Ciągły sygnał dźwiękowy	Wykryto niesprawny akumulator - akumulator należy naładować lub kończy się jego żywotność.
Wyl.	Krótki sygnał dźwiękowy co 4 sekundy	Wyłączenie z powodu niskiego stanu naładowania akumulatora - podczas pracy w trybie Zasilanie akumulatorowe akumulator został prawie całkowicie rozładowany i zasilacz Easy UPS czeka na przywrócenie zasilania prądem zmiennym.
	Ciągły sygnał dźwiękowy	Przeciążenie w trybie akumulatorowym - podłączone urządzenia wymagają większej mocy niż zapewniana przez akumulator zasilacza Easy UPS. Odłączaj kolejno urządzenia, aby usunąć przeciążenie. Jeśli problem nie zostanie naprawiony, należy skontaktować się z pomocą techniczną firmy SEIT.
		Wykryta usterka ładowarki - wystąpił wewnętrzny problem Easy UPS i nie zapewnia on zasilania. Skontaktować się z serwisem pomocy technicznej SEIT.
Długi sygnał dźwiękowy co 4 sekundy	Ochrona przed zbyt wysoką temperaturą - zasilacz Easy UPS wyłączył się po przegrzaniu. Odłącz kolejno urządzenia lub odczekaj kilka godzin na ochłodzenie systemu.	

Funkcje związane z działaniem

Automatyczna regulacja napięcia (AVR)

Automatyczna regulacja napięcia zwiększa/zmniejsza napięcie prądu zmiennego, po jego nadmiernym wzroście/spadku.

Umożliwia to działanie podłączonych urządzeń w warunkach niskiego/wysokiego napięcia przy zachowaniu mocy akumulatora na wypadek przerwy w dostawie prądu.

Zasilacz Easy UPS przełączy się na zasilanie akumulatorowe, jeśli poziom napięcia wejściowego będzie zbyt niski/wysoki do zrównoważenia przez funkcję automatycznej regulacji napięcia albo w przypadku zakłóceń dostawy prądu zmiennego.

Rozwiązywanie problemów

Problem i możliwa przyczyna	Rozwiązanie
Urządzenie Easy UPS nie daje się włączyć	
Zasilacz Easy UPS nie został włączony.	Naciśnij przycisk WŁ./WYŁ.
Easy UPS nie jest podłączony do zasilania prądem zmiennym, brak zasilania prądem zmiennym w gnieździe ściennym lub chwilowy brak zasilania prądem zmiennym lub nadmierne napięcie.	Upewnij się, że przewód zasilający jest pewnie podłączony do gniazda ściennego oraz, że gniazdo ścienne jest zasilane prądem zmiennym. Jeśli gniazdo ścienne ma przełącznik, sprawdź czy jest włączony.
Akumulator jest odłączony.	Sprawdź <i>Umieść i włącz zasilanie na stronie 2.</i>
Podłączony sprzęt traci zasilanie	
Wystąpiło przeciążenie Easy UPS.	Odcłącz od gniazda wszelkie podłączone, nieistotne urządzenia. Podłącz ponownie kolejno urządzenia do Easy UPS. Aby się upewnić, co do pełnego naładowania, akumulator należy ładować przez 24 godziny. Jeśli nadal będzie występowało nadmierne naładowanie, wymień akumulator.
Akumulator Easy UPS jest całkowicie rozładowany.	Podłącz Easy UPS do zasilania prądem zmiennym i wykonaj ładowanie akumulatora przez dziesięć godzin.
Podłączone urządzenie nie akceptuje kształtu przebiegu fali w postaci schodkowej aproksymacji sinusoidy zasilacza Easy UPS.	Ten kształt przebiegu fali jest przeznaczony do zasilania komputerów i urządzeń peryferyjnych. Nie jest on przeznaczony do używania z urządzeniami silnikowymi.
Urządzenie Easy UPS może wymagać obsługi technicznej.	Aby uzyskać dalsze informacje rozwiązywania problemów, skontaktuj się z pomocą techniczną Schneider Electric.
Przycisk WŁ./WYŁ. świeci zielonym światłem i miga co 30 sekund. 4 sygnały dźwiękowe co 30 sekund	
Zasilacz Easy UPS działa na zasilaniu akumulatorowym.	Zasilacz Easy UPS działa normalnie na zasilaniu akumulatorowym. W tym miejscu użytkownik powinien zapisać wszystkie otwarte pliki i wyłączyć komputer. Po przywróceniu zasilania prądem zmiennym, nastąpi ładowanie akumulatora.
Przycisk WŁ./WYŁ. miga zielonym światłem i generuje stały dźwięk co 1/2 sekundy.	
Akumulator Easy UPS jest prawie rozładowany i zostanie wyłączony	Akumulator Easy UPS jest prawie całkowicie rozładowany. W tym miejscu użytkownik powinien zapisać wszystkie otwarte pliki i wyłączyć komputer. Po przywróceniu zasilania prądem zmiennym, nastąpi ładowanie akumulatora.
Easy UPS ma nieodpowiedni czas działania na zasilaniu baterijnym	
Akumulator nie został w pełni naładowany. Skończył się okres przydatności serwisowej akumulatora i należy go wymienić.	Easy UPS należy podłączyć do zasilania prądem zmiennym na dziesięć godzin, aż do naładowania akumulatora do pełnej pojemności. Wraz ze starzeniem się akumulatora, skraca się czas jego działania. Aby zamówić akumulatory zamienne, skontaktuj się z APC by Schneider Electric pod adresem internetowym www.apc.com .
UPS i gniazda są wyłączone, ale UPS generuje sygnał dźwiękowy co 4 sekundy. Po 32 sekundach alarm zostanie wyciszony.	
UPS wyłączył się z powodu niskiego poziomu naładowania akumulatora, ale zostało utrzymane sterowanie.	Po przywróceniu normalnego zakresu napięcia prądu zmiennego, zostanie przywrócone normalne działanie UPS.

Serwis

Jeżeli urządzenie wymaga naprawy, nie należy zwracać go sprzedawcy. Należy wykonać następujące kroki:

1. Przejrzeć sekcję Rozwiązywanie problemów w instrukcji obsługi, aby wyeliminować najczęściej występujące problemy.
2. Jeśli problemu nie da się rozwiązać, skontaktować się z pomocą techniczną firmy Schneider Electric IT (SEIT) za pośrednictwem witryny internetowej firmy APC by Schneider Electric pod adresem, **www.apc.com**.
 - a. Zanotować numer modelu i numer seryjny oraz datę zakupu. Numer modelu i numer seryjny znajdują się na tylnym panelu urządzenia.
 - b. Skontaktuj się telefonicznie z pracownikiem pomocy technicznej firmy SEIT. Pracownik poprosi o opisanie problemu i w miarę możliwości postara się rozwiązać go telefonicznie. Jeżeli nie będzie to możliwe, pracownik poda numer upoważnienia do zwrotu (RMA, Returned Material Authorization).
 - c. Jeżeli urządzenie jest na gwarancji, naprawy są bezpłatne.
 - d. Procedury serwisowania i zwrotów mogą się różnić w zależności od kraju. Szczegółowe instrukcje dla poszczególnych krajów można znaleźć w witrynie internetowej firmy APC by Schneider Electric.
3. Jeżeli jest to możliwe, zapakować urządzenie w oryginalne opakowanie, aby zapobiec jego uszkodzeniu podczas transportu. W opakowaniu nigdy nie należy umieszczać kulek styropianowych. Uszkodzenia powstałe podczas transportu nie są objęte gwarancją.
4. **Przed wysyłką należy zawsze ODŁĄCZYĆ AKUMULATORY zasilacza UPS. Przepisy Departamentu Transportu USA i zrzeczenia IATA nakazują odłączenie akumulatorów zasilacza na czas transportu.** Wewnętrzne akumulatory mogą pozostać w zasilaczu UPS.
5. Zapisać uzyskany z centrum pomocy technicznej numer upoważnienia do zwrotu (RMA) na opakowaniu.
6. Wysłać urządzenie pocztą kurierską ubezpieczoną i opłaconą we własnym zakresie na adres podany przez pracownika centrum pomocy technicznej

Gwarancja

Zarejestruj urządzenie w trybie online: <http://warranty.apc.com>

Standardowej gwarancji udziela się na okres dwóch (2) lat od daty nabycia. Standardową procedurą firmy SEIT jest wymiana oryginalnego urządzenia na urządzenie fabrycznie odnowione. Klienci, którzy chcą otrzymać z powrotem oryginalne urządzenie ze względu na ewidencję lub amortyzację środków trwałych, muszą zgłosić ten fakt podczas pierwszego kontaktu z przedstawicielem Pomocy technicznej SEIT.

Firma SEIT wyśle urządzenie zastępcze, gdy uszkodzony sprzęt dotrze do działu serwisu lub wcześniej, pod warunkiem podania numeru ważnej karty kredytowej. Koszty przesyłki urządzenia do firmy SEIT ponosi klient. Firma SEIT ponosi koszty transportu lądowego urządzenia zastępczego do klienta.

Pomoc techniczna dla klientów firmy APC by Schneider Electric IT na świecie

Informacje dotyczące pomocy technicznej dla poszczególnych krajów są dostępne w witrynie internetowej firmy APC by Schneider Electric pod adresem **www.apc.com**.